

# Stappenplan aanwijzen toevluchtshaven voor een incidentschip op het binnenwater

**Wanneer zich een incident met een schip op de binnenwateren voordoet**, bijvoorbeeld een lekkage van gevaarlijke stoffen uit een schip of een brand aan boord **kan het bij de incidentafhandeling nodig zijn dat het incidentschip naar een toevluchtshaven gaat**. Omdat (overheids)partijen voordelen zien, vaak met oog op de incidentbestrijding, maar effecten op de omgeving zijn niet uitgesloten. Partijen kunnen verschillende beelden hebben bij een effectieve incidentbestrijding van een incidentschip. Daarom is in deze notitie het handelingsperspectief handzaam in beeld gebracht waaruit duidelijk moet zijn welke overheidspartij, welke rol heeft op verschillende escalatie niveaus.

## Achtergrond

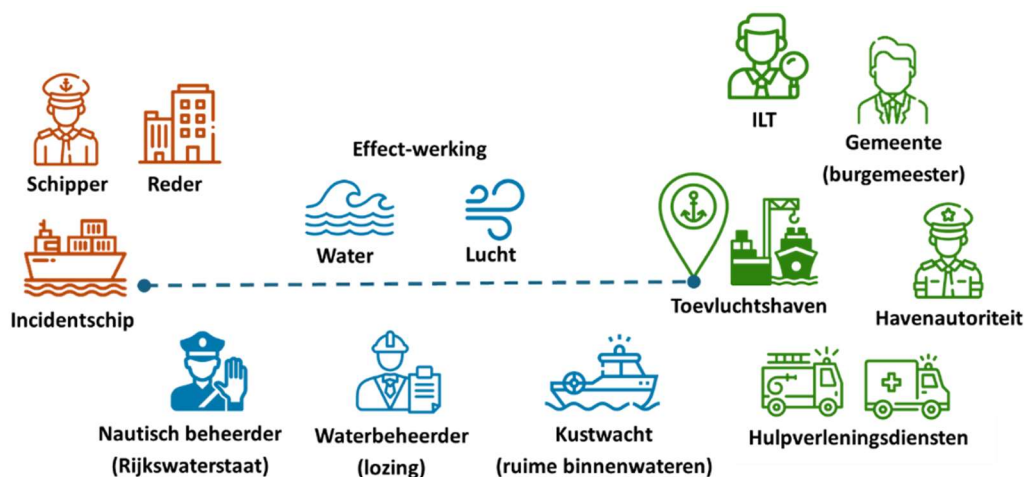
Deze operationele uitwerking is gebaseerd op de **juridische notitie, getiteld: “Places of refuge voor schepen die zijn betrokken bij een incident op het binnenwater”**. Deze notitie analyseert de relevante regelgeving die van toepassing is op het binnenwater ingeval van incidenten met schepen. De notitie is specifiek gericht op de vraag wie de bevoegde autoriteiten zijn en welke taken en verantwoordelijkheden deze partijen hebben.

## Toepassingsgebied

Er is voor dit onderwerp een juridisch onderscheid tussen binnenwater en zee. Voor zout en zoet binnenwater is er geen specifieke wetgeving voor toevluchtshavens terwijl er **voor Incidentschepen op zee voor het aanwijzen van een Places of refuge wetgeving is**. Het juridisch kader op zee is de Wet bestrijding maritieme ongevallen (Wbmo). Hiervoor kunnen zeehavens aangewezen worden die zich strikt genomen in binnenwateren bevinden. Denk bijvoorbeeld aan de Eemshaven, Terneuzen, Harlingen en Den Helder. Hieronder zijn ook haven in wateren zoals de Waddenzee, Eems en Westerschelde. Dit zijn wateren die juridisch vallen onder ruime binnenwateren en dus geen zee zijn. **De zee is voor de Wbmo beperkt tot de Noordzee**.

## Stakeholders

Als een toevluchtshaven nodig is bij de incidentafhandeling van een incidentschip kunnen de volgende partijen betrokken zijn:



Relevante planvorming stakeholders: De rol en stappen vanuit perspectief ILT is beschreven in:

<https://www.ilent.nl/onderwerpen/gevaarlijke-stoffen-binnenvaart/incidenten-gepaste-ladingen-binnenvaart>

## Handelingsperspectief

Uitgangspunt, escaleren naar een volgend niveau als niveau van aanpak bij een van de betrokken partijen niet werkt.

Escalatie	Wat	Wettelijke basis	Toelichting
<b>Basisaanpak</b>	Een schipper meldt een incident meldpost van de nautisch beheerder en/of bij de meldkamer van de hulpdiensten		
	Elke betrokken partij werkt individueel vanuit eigen verantwoordelijkheden	<b>Nautisch beheerder</b> vanuit Scheepvaartverkeers wet	Het geven van een verkeersaanwijzing aan schip (varend of stilliggend) - het nemen van verkeersmaatregelen
		<b>ILT</b> vanuit wet vervoer gevaarlijke stoffen	Toezichthouden en handhaven van transportveiligheid regelgeving.
		<b>Waterbeheerder</b> vanuit omgevingswet	Calamiteitenbevoegdheid: bevoegd de maatregelen te treffen die hij nodig oordeelt. Maatregelen opleggen aan de veroorzaker om gevaar voor milieu en gezondheid te voorkomen of beperken
	<b>Hulpdiensten</b> vanuit de wet Veiligheidsregio	Het beperken en bestrijden van gevaar	
<b>Gezamenlijke aanpak</b>	In stuurhut- of motorkapoverleg vindt onderling afstemming plaats over de aanpak	Op basis van eerder beschreven bevoegdheden	
Als partijen er samen niet uitkomen			
<b>Gecoördineerde aanpak hulpdiensten</b>	Opschaling GRIP 1 in CoPI vindt onder leiding van de leider CoPI overleg plaats	Wet veiligheidsregio's	Opperbevel: leidend in de coördinatie van hulpverlening (brandweer, GHOR, crisis coördinatie) en andere overheden (gem/prov/havenbeheerders)
<b>Burgemeester gebruikt bevoegdheden</b>	<b>Kan ook zonder dat sprake is van een GRIP opschaling</b>	Gemeentewet	Handhaving van de openbare orde (art. 172 Gw).
<b>Ramp of van ernstige vrees voor het ontstaan daarvan</b>	Burgemeester maakt gebruik van noodbevel	Gemeentewet	Noodbevel (art. 175 Gw): alle bevelen geven die hij ter handhaving van de openbare orde of ter beperking van gevaar nodig acht. Daarbij kan van alle regels worden afgeweken, behalve van de Grondwet. - Noodverordening (art. 176 Gw)